

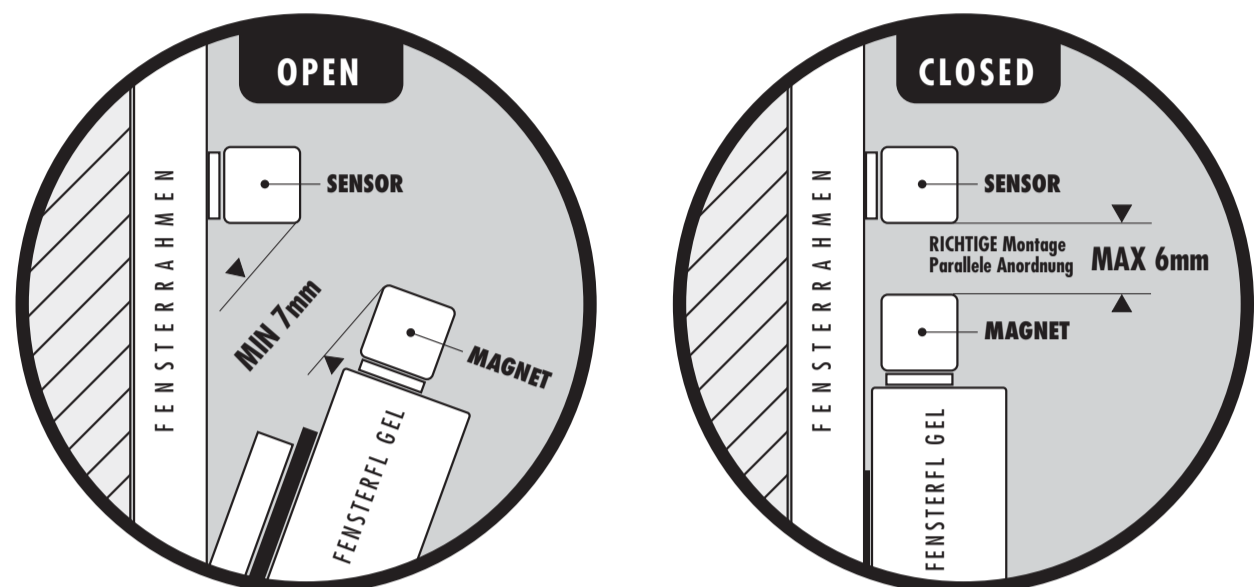
AS-4080

BETRIEBSANLEITUNG

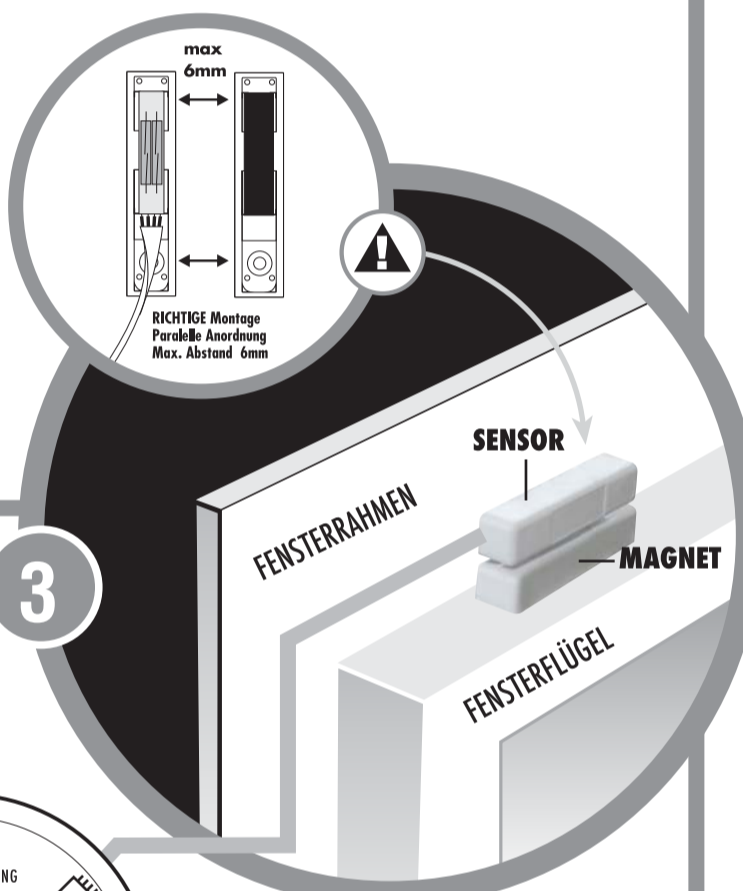
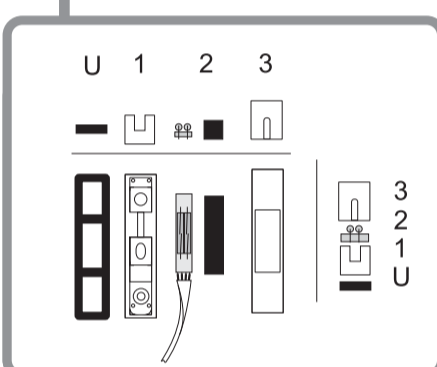
PROTECTOR

AS-4080

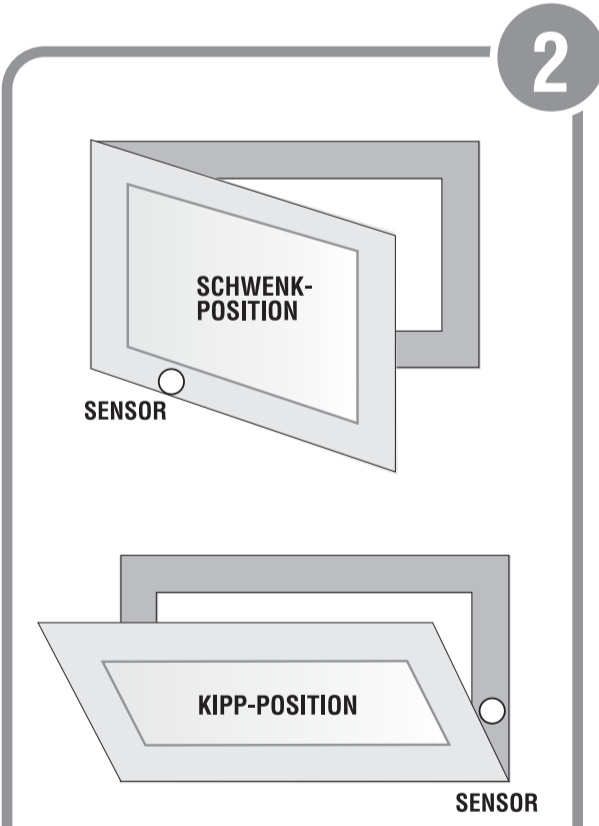
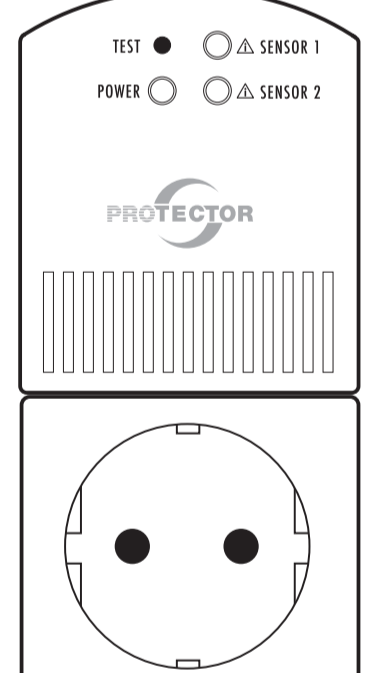
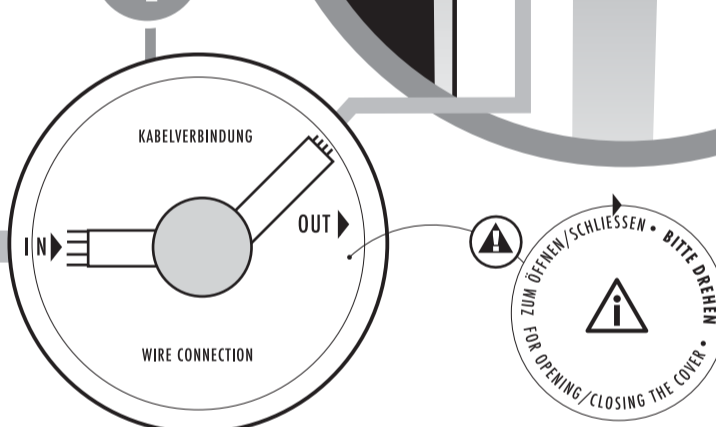
5



- U Unterlegteile
- 1 Gehäuseunterteil
- 2 Mädel oder Magnet
- 3 Gehäuseoberteil



Verteilerdose



Umstecksicherung

Montage- und Betriebsanleitung für Sicherheits-Abluftsteuerung Modell AS-4080

A. Allgemeines

Die Abluftsteuerung AS 4080 wird in Verbindung mit Abluftsystemen, wie z. B. einer Dunstabzugshaube, in Räumen mit einem Zugang zu einer offenen Feuerstelle genutzt, beispielsweise mit einer Gastherme, einem offenen Kamin, Kachelofen, Holzofen, Ölofen oder dergleichen.

Bei Inbetriebnahme eines Abluftsystems, z. B. einer Dunstabzugshaube oder eines Abluftventilators, wird Luft aus dem Raum nach außen transportiert, wobei ein Unterdruck im geschlossenen Raum entstehen kann.

Bei der Verbrennung des Brennmaterials in einer offenen Feuerstelle entstehen geruchslos und unsichtbare Kohlendioxid- und Kohlenmonoxid-Gase. Diese Gase können beim Absaugen von Luft mit Hilfe eines Abluftsystems aus der Feuerstelle in den Raum gelangen und zu lebensgefährlichen Vergiftungen von Personen führen, die sich im Raum aufhalten.

Mit Hilfe von AS 4080 wird sichergestellt, dass das Abluftsystem nur dann betrieben werden kann, wenn über ein Zufuhrsystem, z. B. ein offenes Fenster oder eine Zuklappkappe, ein ausreichender Nachschub von Frischluft gewährleistet ist. Dies beruht auf den Formeln des DVGW Arbeitsblattes G 670 und setzt voraus, dass die Verbrennungsluftversorgung der Feuerstätten auch bei geschlossenem Fenster sichergestellt ist.

Achtung!
Der Rollläden muss beim Betrieb der Ablufteinrichtung geöffnet sein!

Um eine ungewollte Freischaltung der Ablufthaube zu verhindern, darf diese Abluftsteuerung nur an Fenstern montiert werden, die nur gekippt oder nur geschwenkt werden können. Eine Montage an Kipp-Schwenkfenstern ist nicht zulässig. Wenn nur Kipp-Schwenkfenster vorhanden sind, muss entschieden werden, ob die Abluftsteuerung in Kipp- oder Schwenkposition freischalten soll. Wenn Sie sich dafür entscheiden, dass die Abluftsteuerung in Kippposition freischalten soll, muss durch mechanische Verriegelung dafür gesorgt werden, dass das Fenster nicht in Schwenkposition geöffnet werden kann. Entscheiden Sie sich für die Schwenkposition, darf das Fenster in Kippposition nicht geöffnet werden können.

AS-4080 schaltet das Abluftgerät nur dann ein, wenn ein Druckausgleich gesichert ist. Die Umsteck-Sicherung verbindet den Stecker des Abluftgerätes fest mit dem Abluftsteuergerät und verhindert das Umstecken des Abluftgerätes in eine nicht gesicherte Stromquelle. Bei einer Störung wird die automatische Abschaltung des Abluftgerätes aktiviert, welche sofort die Stromzufuhr zum Abluftgerät blockiert.

Die Fensteröffnung wird durch den Magnetschalter (integrierter Mehrfachsensord) permanent überwacht. Die erforderliche Mindestfensteröffnung in Kipp- oder Schwenkstellung des Fensters wird auf diese Weise gewährleistet.

Hinweis
Die Kabelverbindung des Magnetsensors muss vor Inbetriebnahme der Abluftsteuerung komplett abgeschlossen sein.

Wird das Gerät unvollständig montiert in die Steckdose eingesteckt, wird eine Schutzfunktion aktiviert und das Gerät meldet eine Störung.

B. Montageanleitung

Empfohlen wird die Montage durch den Fachinstallateur. Die fachgerechte Montage gewährleistet den sicheren dauerhaften Betrieb. Eine Funktionsprüfung muss vom Bezirksschornsteinfegemeister oder Fachinstallateur durchgeführt werden!

Achtung!
AS-4080 erst dann in die Netzsteckdose einstecken, wenn der Magnetsensor am Fenster montiert ist und die Kabel des Magnetsensors am Steuergerät angeschlossen sind.

B.1 Magnetsensor (siehe Bild 1)

Hinweis: Bei diesem Modell müssen Sie entscheiden, ob das Fenster geschwenkt oder gekippt werden soll, um die Ablufthaube frei zuschalten. Am Fenster ist ein entsprechender Hinweis anzubringen.

Anordnung des Magnetsensors siehe Bildvorstellung 2

B.2 Mindestöffnung des Fensters

- Diese richtet sich nach:
- Der Leistung des Abluftgerätes in m³/h
 - Nach der Größe des zu öffnenden Fensters in m².
 - Nach der Größe des Öffnungspalls am Fenster in cm (siehe Tabelle 1)

In den meisten Küchen sind rechteckige Kipp-Schwenkfenster eingebaut. Sollte es sich bei dem Fenster z. B. um ein rundes Format handeln, fragen Sie bitte den Fachinstallateur oder Bezirksschornsteinfegemeister nach der Berechnung der Mindestöffnung. Die erforderliche Mindestöffnung des rechteckigen Fensters ist als Beispiel in der Tabelle für die Kipp-Schwenkstellung ersichtlich.

B.3 Berechnungstabelle zur Bestimmung der Mindestspaltöffnung Ihres Fensters

- Ermitteln Sie die Abluftleistung Ihres Abluftgerätes in m³/h. Sie finden die Abluftleistung auf dem Typenschild oder in der Betriebsanleitung Ihres Abluftgerätes (z. B. Dunstabzugshaube).
- Messen Sie die innere Breite und Höhe des Fensters und errechnen Sie die Fenstergröße in m²: (Breite x Höhe = m²; z. B. 0,8 m x 1,0 m = 0,8m²) = Fenstergröße
- Bestimmen Sie anhand der Tabelle aus der Abluftleistung und der Fenstergröße das Spalt-Öffnungsmaß (Mindestspaltöffnung Ihres Fensters).
- Messen Sie in der Kippstellung die obere innere Fenster-Spaltgröße in cm! Die Spaltgröße Ihres Fensters darf das ermittelte Spalt-Öffnungsmaß nicht unterschreiten! Eine größere Spalt- oder Fensteröffnung ist von Vorteil.
- Unterschreitet die Spaltgröße des Fensters den zulässigen Wert für das Spalt-Öffnungsmaß entsprechend der Tabelle, so kann das Fenster eventuell nur in der Schwenkposition das erforderliche Öffnungsmaß erreichen. Auch in der Schwenkposition muss eine Mindestspaltgröße erreicht werden. Die Fensterkontakte müssen so angebracht sein, dass die Mindestspaltgröße gesichert ist. Wir empfehlen die Mindestspaltgröße mit Hilfe eines Abstandhalters zu fixieren.

C Montage Magnetschalter (Abb. 3)

C.1 ACHTUNG!
Um eine ungewollte Freischaltung der Ablufthaube zu verhindern, darf diese Abluftsteuerung nur an Fenstern montiert werden, die nur gekippt oder nur geschwenkt werden können. Eine Montage an Kipp/Schwenkfenstern ist nicht zulässig. Wenn nur Kipp/Schwenkfenster vorhanden sind, muss entschieden werden, ob die Abluftsteuerung in Kipp- oder Schwenkposition freischalten soll. Wenn Sie sich dafür entscheiden, dass die Abluftsteuerung in Kippposition freischalten soll, muss durch mechanische Verriegelung dafür gesorgt werden, dass das Fenster nicht in Schwenkposition geöffnet werden kann. Entscheiden Sie sich für die Schwenkposition darf das Fenster in Kippposition nicht geöffnet werden können.

Fenster in Kipp-Stellung:
Der Sensor wird auf der Griffseite des Fensters montiert.

Fenster in Schwenk-Stellung:
Der Sensor wird auf der oberen oder unteren Seite des Fensters montiert.

Montagepunkte:

- Kontakt und Magnet sind so zu montieren, dass bei geschlossenem Fenster der Abstand der beiden Gehäuseteile kleiner als 6mm ist. (Abb. 5)
- Zum Anpassen hierzu sind die beigelegten Unterlegteile (U) zu verwenden. Wir empfehlen, zu ersten Inbetriebnahme den Sensor und den Magneten mit doppelkseitigem Klebeband zu fixieren und erst nach Durchführen einer Funktionsprüfung alles zu verschrauben.

C.2 Die kleine runde Verteilerdose ist an einem möglichst optimal liegenden Platz anzubringen und die Drähte des Sensors sind farbgleich zu den Leitungen des Steuergerätes anzuschließen.

C.3 Die Leitung vom Steuergerät ist farbgleich zu den Leitungen der Magnetkontakte anzuklemmen und zum Steuergerät zu verlegen. Die Leitungslänge kann vorher nach Bedarf gekürzt werden.

C.4 Das Fenster ist in die nach der Tabelle für Ihre Fenstergröße angegebene Mindestspalt-Öffnung zu bringen und ggf. dort zu fixieren.

Bei Montage für Kipp-Stellung:

Halten Sie den Sensor auf der Griffseite des Fensters unten auf den Fensterarmen und den Magnet an den Fensterflügel. Jetzt die beiden Teile (Sensor am Rahmen und Magnet am gekippten Fensterflügel) parallel langsam am Fenster nach oben führen, bis das Steuergerät einschaltet (Magnet und Schalter in dieser Position fixieren!).

Bei Montage für Schwenk-Stellung:

Halten Sie den Sensor auf der unteren Seite des Fensters in der Nähe der Scharniere auf den Fensterarmen und den Magnet an den Fensterflügel. Jetzt die beiden Teile (Sensor am Rahmen und Magnet am geschwenkten Fensterflügel) parallel langsam am Fenster von den Scharnieren weg führen, bis das Steuergerät einschaltet (Magnet und Schalter in dieser Position fixieren!).

C.5 Funktionsprüfung der Fensterkipp- und Schwenkposition

- Das Fenster langsam in die Kipp- oder Schwenkstellung bringen, je nach dem welche Montageart Sie gewählt haben; das Steuergerät schaltet nach vor der maximalen Kippstellung ein.
- Fenster schließen, Steuergerät schaltet ab.
- Kontrollieren Sie zum Abschluss noch einmal die Spaltöffnungen mit dem laut Tabelle festgestellten Minimalwert!

D. Montageanleitung des Steuergerätes

D.1 Den Netzstecker des Abluftgerätes in die Steckdose am Steuergerät einstecken.

D.2 Die Schutzkappe (Umsteck-Sicherung) über den Stecker des Abluftgerätes aufsetzen und verschrauben. Bitte eine der beiden beigelegten Schutzkappen je nach Steckerausführung verwenden. In seltenen Fällen ist es notwendig, kleinere Anpassungen an der Schutzkappe vorzunehmen.

D.3 AS-4080 in die Netzsteckdose (Stromquelle) einstecken. Die Kontrollanzeige „Power“ leuchtet nun grün.

Funktionsprüfung der Anlage

- Abluftgerät einschalten und Fenster öffnen. Die grüne Leuchtdiode „Power“ leuchtet permanent. Das Abluftgerät geht in den Betriebszustand.
- Fenster schließen, Abluftgerät schaltet ab. Die grüne Leuchtdiode „Power“ leuchtet permanent. Das Abluftgerät geht in den Ruhezustand.
- Ihre Anlage ist nach dieser Funktionsprüfung betriebsbereit. Wiederholen Sie zu Ihrer Sicherheit diese Funktionsprüfung in regelmäßigen Abständen!

HINWEIS
Bei einigen Dunstabzugshauben kann es vorkommen, dass das Abluftsteuergerät einen dauerhaften Signalton von sich gibt, sobald das Fenster geschlossen wird.

Um zu prüfen, ob es sich hierbei tatsächlich um ein Fehlerverhalten der Abluftsteuerung handelt, können Sie statt der Dunstabzugshaube eine Lampe anschließen. Der Fehler sollte mit der Lampe nicht gemeldet werden. Tritt der Fehler auch bei der Lampe auf, ist das Abluftsteuergerät defekt. Bei eventuellen Rückfragen senden Sie bitte eine Email an info@protector24.de.

E. Testfunktion

Mit der Testfunktion wird die Schalfunktion des Steuergerätes überprüft. Voraussetzung ist, dass das Fenster geschlossen ist und die Leuchtdiode „Power“ grün leuchtet. Wird jetzt der Testknopf gedrückt, ertönt ein akustisches Signal und die Leuchtdiode „Power“ wechselt auf rot. Dieser Zustand wird solange gehalten wie der Testknopf gedrückt wird.

F. CE Hinweise

Unter Einwirkung von starken statischen, elektrischen oder hochfrequenten Feldern (Entladungen, Mobiltelefonen, Funkanlagen, Handys, Mikrowellen), kann es zu Funktionsbeeinträchtigungen der Geräte (des Gerätes) kommen.

G. Störung

Das Steuergerät prüft permanent die Leitungen zu dem Magnetschalter. Kommt es dabei zu Störungen, schaltet das Steuergerät ab, ein akustisches Signal ertönt und es wird der Kontaktkreis angezeigt, in dem die Störung auftritt.

Leuchtet „Sensor 1“ auf, ist die Störung im Leitungskreis mit den Kabelfarben gelb/grün.
Leuchtet „Sensor 2“ auf, ist die Störung im Leitungskreis mit den Kabelfarben weiß/rot.

Bitte überprüfen Sie im Fehlerfall nochmals die Leitungsverlegung und die Klemmstellen im Verteiler!

Die Magnetschalter sind Schließkontakte (bei geschlossenem Fenster geschlossener Kontakt). Bei geöffnetem Fenster beträgt der Schließenwiderstand ca. 6700 Ohm.

H. Technische Daten

Netzspannung	230 V ~ – 50 Hz, ca. 3 W
Netzschalleistung	1300 W, 6A
Schutzklasse	IP 20 (nur für trockene Räume)
Geprüft nach	DVGW VP121:2004

Keine eigenen Reparaturversuche durchführen!

2 JAHRE BESCHRÄNKTE GARANTIE

Es wird für die Dauer von 2 Jahren ab Kaufdatum gewährleistet, dass dieses Produkt frei von Defekten in den Materialien und in der Ausführung ist. Dies trifft nur zu, wenn das Gerät in üblicher Weise benutzt wird und regelmäßig instandgehalten wird. Die Verpflichtungen dieser Garantie werden auf die Reparatur oder den Wiedereinbau irgendeines Teils des Gerätes begrenzt und gelten nur unter der Bedingung, dass keine unbefugten Veränderungen oder versuchte Reparaturen vorgenommen wurden. Ihre gesetzlichen Rechte als Kunde werden in keiner Weise durch diese Garantie beeinträchtigt.

Bitte beachten Sie!

- Es besteht kein Anspruch auf Garantie in u. a. folgenden Fällen:
- Bedienungsfehler
 - leere Batterien oder defekte Akkus
 - Störungen durch andere Funkanlagen (z.B. Handybetrieb)
 - Fremdeingriffe/-wirkungen
 - Mechanische Beschädigungen
 - Feuchtigkeitschäden
 - Kein Garantie-Nachweis (Kaufbeleg)

Haftungsbegrenzung:

Der Hersteller ist nicht für den Verlust oder die Beschädigung irgendwelcher Art einschließlich der befalligen oder Folgeschäden haftbar, die direkt oder indirekt aus der Störung dieses Produktes resultieren.

Änderungen ohne Ankündigung vorbehalten. Im Rahmen unserer Produktpflege und Geräteoptimierung kann der Inhalt von den Verpackungsangaben abweichen.

Sicherheitshinweise

Bei Schäden, die durch Nichtbeachten dieser Bedienungsanleitung verursacht werden, erlischt der Garantieanspruch. Für Folgeschäden übernehmen wir keine Haftung! Bei Sach- oder Personenschäden, die durch unsachgemäße Handhabung oder Nichtbeachten der Sicherheitshinweise verursacht werden, übernehmen wir keine Haftung. In solchen Fällen erlischt jeder Garantieanspruch!

Aus Sicherheits- und Zulassungsgründen (CE) ist das eigenmächtige Umbauen und/oder Verändern des Produkts nicht gestattet.

Der Aufbau des Produkts entspricht der Schutzklasse 1. Als Spannungsquelle darf nur eine ordnungsgemäße Netzsteckdose (230V~/50Hz) des öffentlichen Versorgungsnetzes verwendet werden. Geräte, die an Netzspannung betrieben werden, gehören nicht in Kinderhände. Lassen Sie deshalb in Anwesenheit von Kindern besondere Vorsicht walten.

Zerlegen Sie das Produkt nicht! Es besteht die Gefahr eines lebensgefährlichen elektrischen Schlags! Lassen Sie das Verpackungsmaterial nicht achtlos liegen, Plastiktüten/-Hüten, Styroporblock, etc., könnten für Kinder zu einem gefährlichen Spielzeug werden.

Das Gerät ist nur für trockene Innenräume geeignet (keine Badezimmer o.ä. Feuchträume). Vermeiden Sie das Feucht- oder Nasswerden des Geräts. In genehmigten Einrichtungen sind die Unfallverhütungsvorschriften des Verbandes der gewerkschaftlichen Berufsgenossenschaften für elektrische Anlagen und Betriebsmittel zu beachten. Wenden Sie sich an eine Fachkraft, wenn Sie Zweifel über die Arbeitweise, die Sicherheit oder den Anschluss des Geräts haben. Gehen Sie vorsichtig mit dem Produkt um - durch Stöße, Schläge oder dem Fall aus bereits geringer Höhe wird es beschädigt.

PROTECTOR GMBH
26160 BAD ZWISCHENAHN
DEUTSCHLAND

WWW.PROTECTOR24.DE

Tabelle 1

		Fensterfläche in m ²														
		0,2	0,3	0,4	0,5	0,6	0,7	0,8	0,9	1	1,1	1,2	1,3	1,4	1,5	
		in m ²	in cm ²	in cm ²	in cm ²	in cm ²	in cm ²	in cm ²	in cm ²	in cm ²	in cm ²	in cm ²	in cm ²	in cm ²	in cm ²	
Spalt- Öffnungsmaß in cm	Maximal zulässige Abluftleistung in m ³ /h	5	199	252	297	337	373	406	437	466	493	519	544	568	591	613
		6	246	311	365	413	456	495	532	567	600	631	661	690	717	744
		7	294	369	432	488	538	585	628	668	707	743	778	811	843	874
		8	342	427	500	563	621	674	723	770	813	855	895	933	970	1005
		9	389	486	567	639	704	763	819	871	920	967	1012	1055	1096	1136
		10	437	544	635	714	786	852	914	972	1027	1079	1128	1176	1222	1268
		11	485	603	702	790	869	942	1009	1073	1133	1191	1245	1298	1348	1397
		12	532	661	770	865	951	1031	1105	1174	1240	1302	1362	1419	1475	1528

PROTECTOR GMBH
AN DEN KOLONATEN 37
26160 BAD ZWISCHENAHN
GERMANY
WWW.PROTECTOR24.DE



CE "Hiermit erklärt die Protector GmbH, dass sich dieses Gerät in Übereinstimmung mit den grundlegenden Anforderungen und den übrigen einschlägigen Bestimmungen befindet."
Die KONFORMITÄTSERKLÄRUNG kann unter folgender Adresse gefunden werden:
http://www.protector24.de/download/ce/as4080ce.pdf

DE Diese Bedienungsanleitung ist eine Publikation der Protector GmbH, An den Kolonaten 37, 26160 Bad Zwischenahn

Diese Bedienungsanleitung entspricht dem technischen Stand bei Drucklegung. Änderung in Technik und Ausstattung vorbehalten.

